

山东通达金融租赁有限公司

2022 年度信息披露报告

2022 年，山东通达金融租赁有限公司（以下简称“本公司”）坚持以习近平新时代中国特色社会主义思想为指导，全面落实党中央、国务院决策部署以及监管工作要求，坚持稳中求进的总基调，准确研判形势，持续完善公司治理，坚定推进战略实施，顺利完成了股东会制定的目标任务，有效维护了股东和其他利益相关者的合法权益。现将本公司 2022 年度信息披露内容报告如下：

一、公司基本信息

（一）公司简介

1. 公司基本信息

本公司经原中国银行业监督管理委员会批准，于 2016 年 6 月 6 日成立，注册地山东省济南市历下区奥体金融中心 D 栋 17 楼，邮政编码：250014，电子邮箱:tdjz0606@163.com。公司中文名称：山东通达金融租赁有限公司；英文名称：Shan Dong Tongda Financial Leasing Co.,Ltd.，实际控制人的机构性质：国有企业。

2. 公司经营范围：融资租赁业务；转让和受让融资租赁资产；固定收益类证券投资业务；接受承租人的租赁保证金；吸收非银行股东 3 个月(含)以上定期存款；同业拆借；向金融机构借款；境外借款；租赁物变卖及处理业务；经济咨询。

（二）主要股东情况

1. 实际控制人情况

本公司实际控制人为威海市商业银行股份有限公司。

2. 公司股权结构

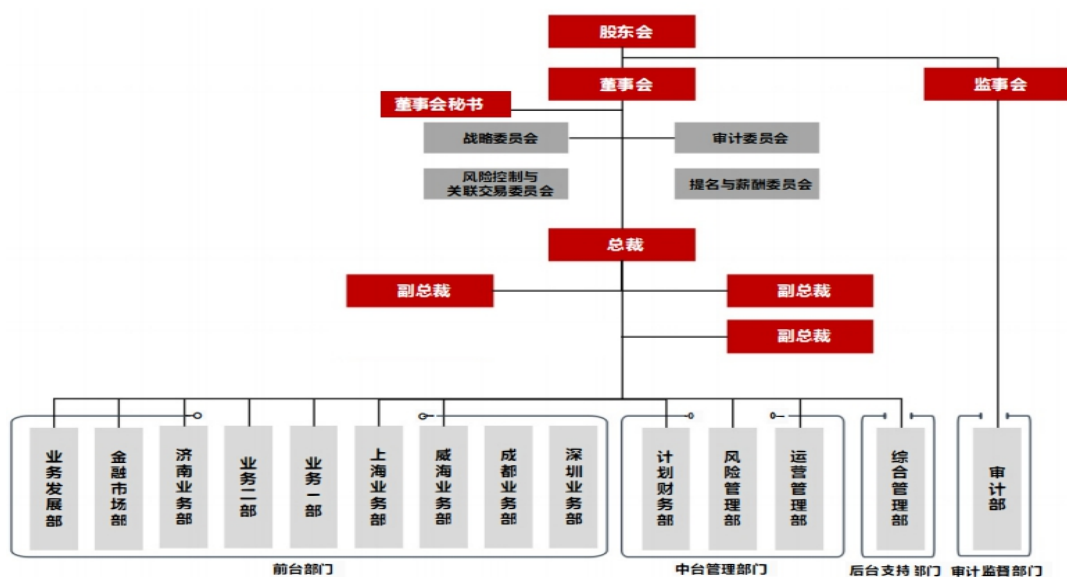
本公司注册资本 16.5 亿元人民币，共五名股东，其中威海市商业银行股份有限公司出资 9.0 亿元，占比 54.55%；山东新北洋信息技术股份有限公司出资 3.5 亿元，占比 21.21%；威海市环翠区国有资本运营有限公司出资 2.0 亿元，占比 12.12%；山东天玺成企业管理有限公司出资 1.0 亿元，占比 6.06%；菏泽财金投资集团有限公司出资 1.0 亿元，占比 6.06%。全体股东均以货币形式出资。

（三）组织架构

1. 公司法人信息及员工数量

本公司法定代表人为张仁钊。截至 2022 年末，本公司共有员工 94 人。

2. 公司组织结构图



二、财务会计指标摘要

2022 年，本公司总资产 204.68 亿元，营业收入 8.55 亿元，负债 169.80 亿元，实现净利润 3.79 亿元。

三、风险管理情况

（一）信用风险状况

本公司 2022 年信用风险状况整体保持平稳，资产质量稳中向好，租赁资产结构持续优化，风险防御和损失吸收机制不断做实。本公司切实加强信用风险管理工作，对新增项目严控信用风险审查，完善审查体制机制，并积极推进存量风险项目的风险化解，措施包括：一是严控新项目准入审查；二是持续优化行业投向；三是持续优化资产质量；四是全面加强租后管理。

（二）流动性风险状况

本公司 2022 年不断强化资金头寸精细化管理，采取静态管理（每月根据还款计划框定）+动态管理（每日根据投放计划框定）结合，灵活调控账面资金，在保证流动性安全前提下，保障业务投放，不断提高资金使用效率；同时，本公司定期开展流动性风险压力测试，做好流动性风险预案，流动性状况总体安全，风险可控。

（三）操作风险状况

本公司 2022 年积极推进合规管理各项工作，持续强化内控管理，保持案件防控高压态势，未发生操作风险损失事件。全面理顺操作流程、审批权限，调整业务操作程序适应产品，通过加强内部操作风险的统计、管理等措施，进一步提升操作风险防控水平。

（四）声誉风险状况

本公司 2022 年高度重视声誉风险管理工作，不断完善健全制度办法，持续按照要求监督管理，实时监测、排查声誉风险，积极预防内外风险事件的发生，维护本公司声誉，不断提升品牌公信力。2022 年，本公司未发生声誉风险事件。

（五）科技风险状况

本公司 2022 年信息科技风险状况持续保持平稳，做实日常检查工作并不断优化管理，保障软硬件及网络安全，持续规范外包服务管理，为各项业务开展营造安全稳定高效的信息科技环境。2022 年，本公司信息系统、生产系统整体运转平稳，网络、计算机终端、门户网站运行、邮件系统运行、人员及物理安全状况、开发测试及生产运维安全状况均保持正常，未发生信息科技风险事件。

四、公司治理信息

2022 年，本公司按照法律法规及监管的要求，不断加强党的领导与公司治理融合，持续规范股东股权管理，完善“三会一层”的架构，股东会、董事会、监事会及高级管理层各司其职、协调运作、高效务实。

（一）加强党的领导与公司治理融合方面

本公司认真对照《健全银行业保险业公司治理三年行动方案（2020-2022 年）》以及相关要求，建立完善党的领导与公司治理融合情况档案，切实将党组织研究讨论作为董事会决策重大问题的前置程序，切实把全面从严治党与落实金融政策要求结合起来，充分发挥党组织“把方向、管大局、保落实”的作用。

（二）股东股权管理方面

本公司通过多种途径全面完善股东股权管理工作。一是持续加强与股东沟通，及时传达监管文件及相关法律法规对股东的要求。二是组织股东签署承诺书。三是坚持落实股权托管。四是开展股权与关联交易自查，及时报送股东信息，持续满足监管要求。

（三）“三会一层”持续规范履职尽责

2022 年，本公司董事会充分发挥“定战略、作决策、防风险”作用，召开董事会 7 次，审议通过 65 项议案；召开监事会 6 次，审议通过 30 项议案；召开 3 次股东会，审议通过 14 项议案。依法完成董事会、监事会换届工作，董事任职资格依规提请监管部门核准。同时，全体董事积极关注并学习各项新规定新要求，持续提升董事会决策的前瞻性和专业性。

高级管理层紧密围绕董事会制定的战略规划和年度经营目标任务，严格按照《公司章程》要求，认真贯彻落实国家宏观经济政策和各项监管要求，紧紧围绕打造“以租致美的幸福公司”战略目标，积极应对形势变化，持续夯实管控基础，稳步推进转型发展，各项工作平稳运行且持续向好

（四）董事、监事、高级管理层及关键岗位人员薪酬情况

本公司根据《商业银行文件薪酬监管指引》（银监发〔2010〕14 号），建立并不断完善岗位与薪酬管理体系，包含基本薪酬、绩效薪酬、短期激励与长期激励相协调等多样形式，确保员工薪酬水平具备公平性与竞争力，激发员工积极性。

根据监管要求，本公司已制定《绩效薪酬追索扣回管理办法》等制度，强化内部问责机制，严肃执纪问责，持续发挥问责的警示作用，不断强化核心团队建设，健全各层级人才培养体系。

五、年度重要事项

（一）股东股权变更情况

2022 年，本公司新增股东威海市环翠区国有资本运营有限公司和菏泽财金投资集团有限公司。

增资后，本公司注册资本为 16.5 亿元，其中威海市商业银行股份有限公司实缴出资 9 亿元；山东新北洋信息技术股份有限公司实缴出资 3.5 亿元；威海市环翠区国有资本运营有限公司实缴出资 2 亿元；山东天玺成企业管理有限公司实缴出资 1 亿元；菏泽财金投资集团有限公司实缴出资 1 亿元。

（二）公司章程

2022 年，本公司结合《公司法》和 2021 年版《银行保险机构公司治理准则》，对本公司《公司章程》进行修改完善，修改内容主要包括：细化公司治理各主体的权利与义务，规范各类会议召开流程等。经本公司第二届董事会第十八次会议审议，通过了《关于修订〈山东通达金融租赁有限公司章程〉的议案》。经本公司 2022 年第二次临时股东大会审议通过了该章程修订案，并向监管部门提交了修改《公司章程》的申请。

（三）董事、监事、高级管理人员变更情况

2022 年，经本公司第二届董事会第十八次会议审议通过了《山东通达金融租赁有限公司关于董事会换届方案的议案》，确定了本公

司第三届董事会、监事会组成人员。高级管理人员无变动。

（四）公司接受处罚情况

报告期内无接受处罚情况。

（五）其他变动情况

报告期内无其他变动情况。